

# お問い合わせの多いご質問

## マザーボードのCSM(Compatibility Supported Module)を有効にする方法 (MSI製マザーボード)

マザーボードのCSM(Compatibility Supported Module)が無効になっていると、UEFI BOOTに対応していないブートメディアから起動できません。起動させるためには、UEFI (BIOS) 設定画面にてCSMを有効にする必要があります。

### 【注意1】

第10世代 Intel Core プロセッサ (CPU) およびAMD Ryzen 4000シリーズCPUに搭載されているGPU (グラフィック機能) を使用する場合、一部のマザーボードを除き、マザーボードの仕様によりCSMを有効にすることができません。該当する環境では、UEFI BOOTに対応しているOSやブータブルメディアだけが利用できます。この仕様はグラフィックボードを増設することで、回避できる場合があります。

### 【注意2】

AMD Smart Access

Memoryの機能を有効にしている場合、CSMを有効にしないでください。AMD Smart Access MemoryはCSMが無効であることが動作条件のため、AMD Smart Access MemoryとCSMを同時に有効にすると、起動しなくなる場合があります。AMD Smart Access Memoryを使用している環境でCSMを有効にする必要がある場合には、事前にAMD Smart Access Memoryを無効にしてからCSMを有効にしてください。

こちらではMSIのマザーボードでCSMを有効にする方法をご案内いたします。

1. パソコンの電源ボタンを押して電源を入れたら、即座に[Del]キーを連打します。メーカーロゴ画面が消えたら押すのを止めます。
2. MSI CLICK BIOS画面が表示されたら、[F7]キーを押下し[Advanced Mode]に切り替えます。

# お問い合わせの多いご質問



3. 画面が切り替わったら、左側メニューの[SETTINGS]をクリックします。

# お問い合わせの多いご質問



4. 画面中央の[Advanced]をクリックします。

# お問い合わせの多いご質問



5. 画面中央の[Windows OS Configuration]をクリックします。

# お問い合わせの多いご質問

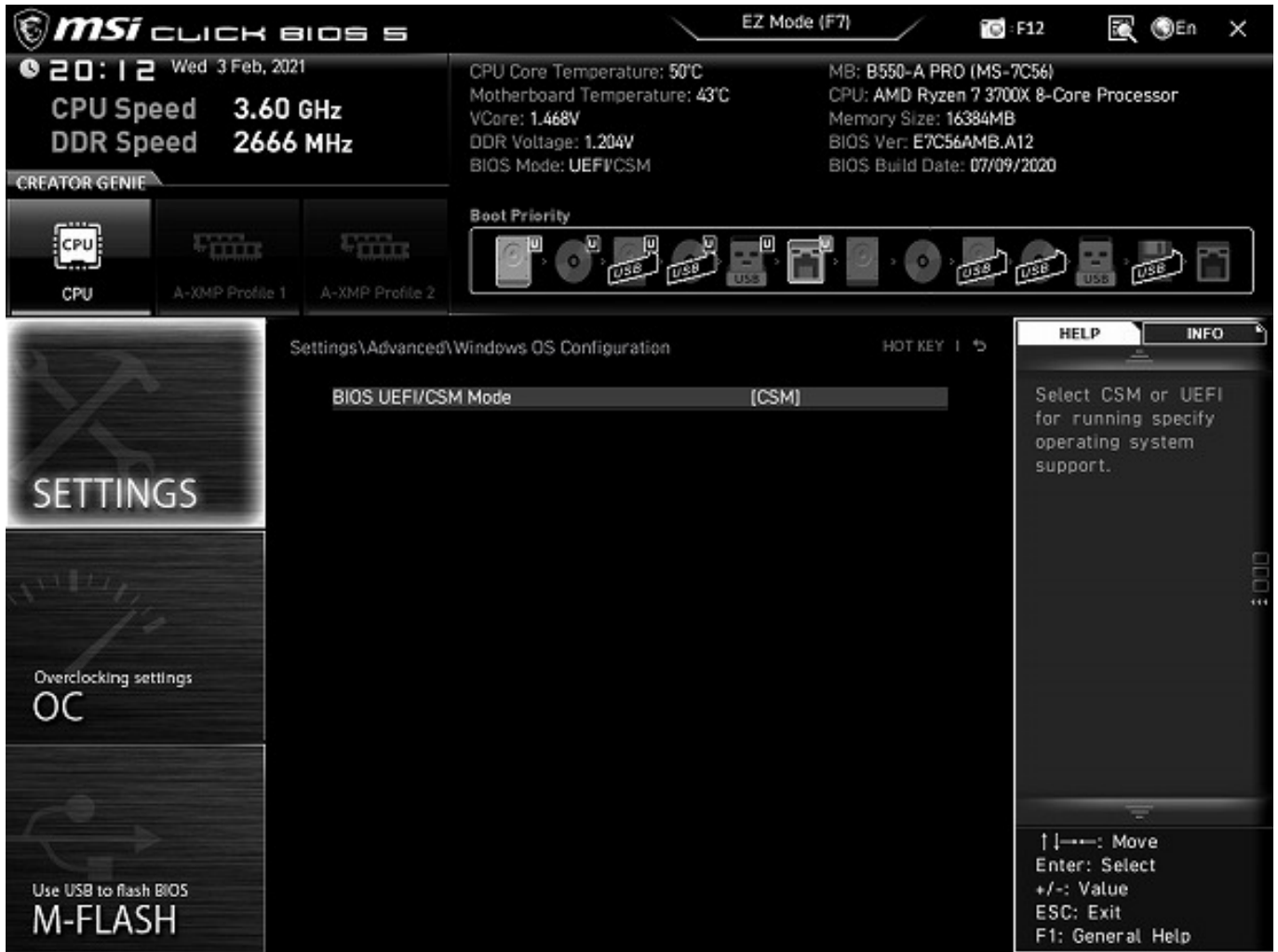


6. 画面中央の[BIOS UEFI/CSM Mode]の項目をクリックして、[UEFI]から[CSM]に変更します。

# お問い合わせの多いご質問



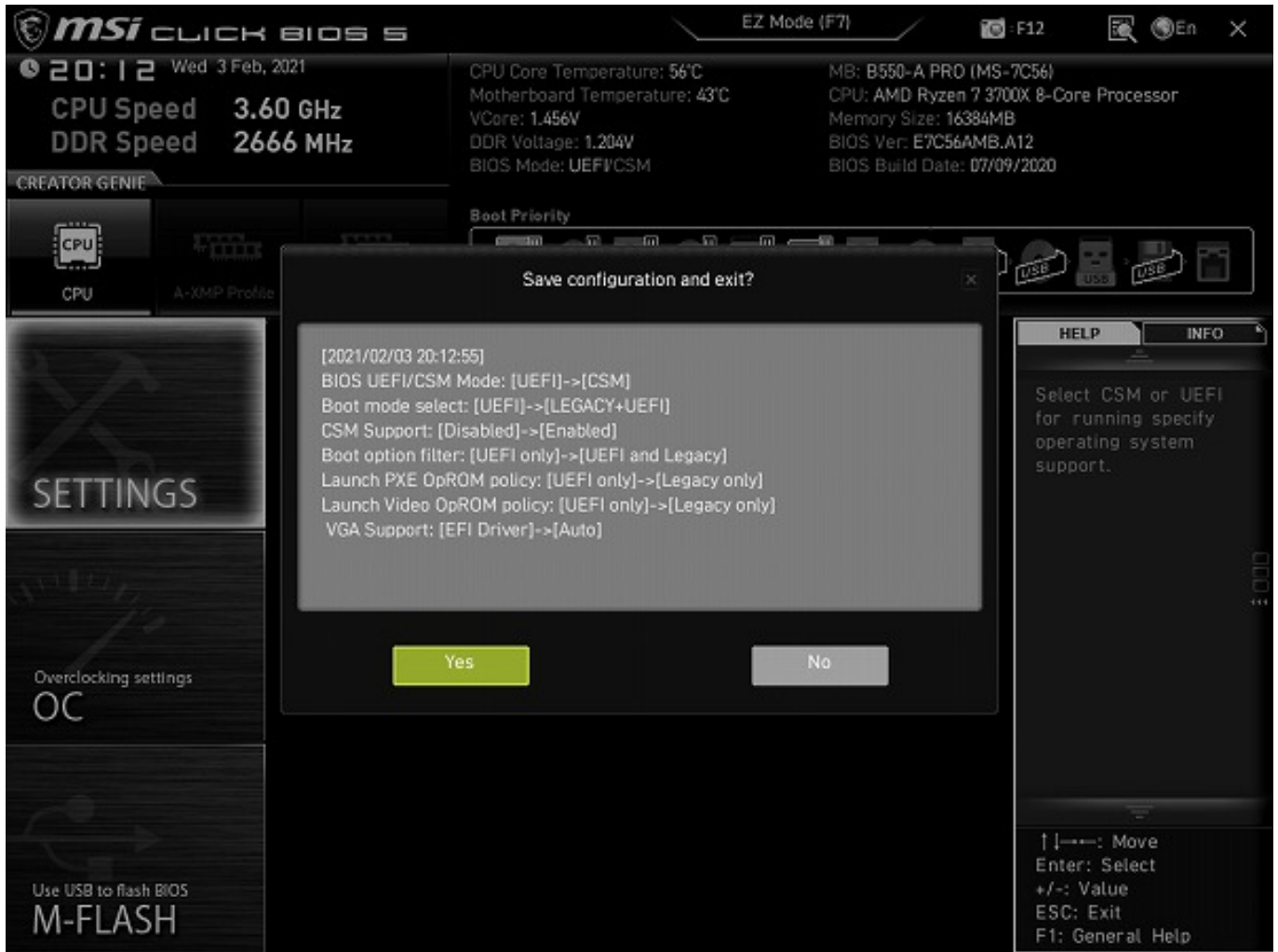
# お問い合わせの多いご質問



7. [F10]キーを押下して、[Yes]をクリックします。これで設定を保存してMSI CLICK BIOS画面を終了します。



# お問い合わせの多いご質問



画像はB550-A PROのものを使用しています。マザーボードの世代やシリーズの違いにより細部のデザイン等が異なる場合がございます。

本記事作成時点（2021年2月現在）の情報に基づく記事となります。MSI社でのUEFIの仕様変更などによりこちらの手順通り設定できなくなる場合がございますので、あらかじめご了承ください。

一意的なソリューション ID: #1332

製作者: s.suzuki

最終更新: 2021-10-06 15:56